



**ANPU**

NOTE DU SERVICE DES URGENCES MÉMOLOGIQUES DE L'ANPU,  
ADRESSÉE À NOS AMIS TERRIENS, À PROPOS DU PATIENT DÉNOMMÉ  
HÔPITAL SAINT-JACQUES ET ARSENAL.

Cette note ne concerne pas seulement les internes du groupement,  
elle doit être rapidement transmise aux externes.

Chères consœurs, chers confrères,

L'ANPU souhaite attirer votre attention sur les enjeux qui émergent de l'inconscient territorial du site de l'hôpital Saint-Jacques situé au sein de la ville de Besançon, qui a été allongée sur le divan en décembre 2021.

Nos conclusions font apparaître que la question mémorielle est centrale sur le site de l'hôpital, mais pas là où nous pouvions l'attendre.

## 1/ Mémoire vive

Présente dans toutes les consciences, l'évidente mémoire patrimoniale sature l'espace de stockage des souvenirs au détriment d'une mémoire vive, à savoir la mémoire courte, qui, déjà, semble devenir floue. Les troubles identifiés de la mémoire courte peuvent être perçus comme les prémices symptomatiques d'un potentiel Alzheimer urbain.

Tout l'enjeu est donc d'entretenir, d'une manière ou d'une autre, tout ou partie de cette mémoire courte.

Sur le site, cette mémoire saute aux yeux.

Elle est, d'un point de vue urbain, matérialisée par un bon nombre d'objets architecturaux, accumulés au fur et à mesure de l'histoire de l'hôpital, offrant aux yeux embués par l'émotion du visiteur, une mise en image, en volume et en lumière de l'expression tant entendue ces derniers temps : *l'hôpital doit pousser les murs pour absorber les crises successives*. (Cf. diagramme mémologique en fin de document)

Il en résulte, pour le visiteur, la sensation d'explorer physiquement les coins et les recoins de la mémoire du site.

Les couches successives de l'histoire du site, organisées dans une forme d'urbanisme spontané de l'hospitalité pourraient renvoyer à l'image d'une sorte de Médina Médicale, une MéMé. Or, nous nous accorderons à dire que la figure de la MéMé procure un sentiment d'amour respectueux. On aime bien la MéMé telle qu'elle est. Et, même si elle n'a plus les formes de sa jeunesse, il ne nous viendrait pas à l'idée de la lifter pour retrouver l'essence de son patrimoine génétique en gommant ses rides, ses bosses ou surplus graisseux.

Il en est de même avec le sentiment que procure la Médina Médicale.

Nous attirons votre attention sur la nécessaire précaution à avoir lorsqu'on s'attache à faire le tri dans la mémoire territoriale. Certains témoins architecturés de la mémoire courte sont entrés en symbiose avec la beauté convenue de la mémoire patrimoniale.

Prendre en considération l'unique mémoire profonde, patrimoniale, afin de la faire ressurgir comme un souvenir récent est une prise de risque considérable pour la santé du patient.

## **2/ Mémoire profonde, traje temporel, un chemin qui mène à la vocation du site**

Nous avons aussi détecté quelques trous de mémoire à reboucher rapidement, afin de reconstituer certains souvenirs, plus lointains cette fois-ci, mais constitutifs de la personnalité du site.

À titre d'exemple :

Le tombeau d'une sœur emblématique, visible dans les caves sous Notre-Dame du refuge, est littéralement emmuré ! Cela nous interroge sur la manière dont Jacques s'occupe de sa sœur.

Notre-Dame du refuge était dédiée à l'accueil des femmes de mauvaise vie, endroit où une certaine Henriette de Cran aurait pu finir, s'il elle n'avait pas été condamnée au bûcher.

La même Henriette de Cran aussitôt statufiée est souillée un jour d'hiver 2021.

Ces souvenirs de différentes époques, que nous appelons invariant alpha en psychanalyse urbaine, se révèlent sur le chemin d'un traje\* temporel traversant les tissus des couches mémorielles de Besançon. D'évidence, Besançon a enfoui dans sa mémoire la capacité à questionner la place des femmes dans nos sociétés patriarcales. Entretenir cette mémoire serait signe d'une bonne santé mentale, permettant d'éviter le refoulement, voire le déni.

Dans le vivant des activités humaines, dans la pierre ou le parpaing et dans le végétal, l'hôpital Saint-Jacques regorge d'une mémoire qui rejoindra sans nul doute le patrimoine bisontin si on sait bien faire le tri. D'autres exemples surgissent de la coupe mémorielles, mais nous n'avons pas le temps de les détailler dans cette note. Nous retiendrons que le traje temporel nous met sur la piste de la vocation du site, à savoir qu'il pourrait devenir la cité des consciences de Besançon.

\*le traje est l'équivalent bisontin de la traboule lyonnaise, chemin qui traverse les tissus urbains

## **3/ Mémoire de demain**

Il nous semble urgent de prendre le temps, au pays du temps, afin de laisser les souvenirs de demain se construire. Le site a commencé à se vider il y a 40 ans et il ne pourra pas se remplir en moins de temps.

Le patient Besançon procrastine depuis bien longtemps, parce qu'il est pris, comme un lapin dans les phares d'une voiture, de tétanie face à des choix engageant trop d'enjeux. Il faut l'aider à faire confiance dans l'idée d'attendre en toute sérénité l'émergence d'une urbanité qui s'inventera sur la route, plutôt que de s'engager dans une tabula rasa mémorielle suivi d'un remplissage boulimique du vide ainsi créé. Saint-Jacques nous met sur le chemin de Compostelle, mais faire une pause sur la route nous amène vers le chemin de Saint-Jacques de Compost ! Pour construire la mémoire de demain, nous suggérons de nous pencher sur le concept de compost urbanistique.

Selon le modèle du compost du jardin, pour faire un bon compost labélisé AAA, l'aménageur devra suivre la règle des 3 A : Amender - Aérer - Attendre.

Le concept de Saint-Jacques de Compost revient donc à :

- amender le site avec les nutriments déjà présents : les rebus architecturaux destinés à la benne devront être triés pour extraire ceux qui seront à considérer comme des déchets verts, afin d'être enrichis par tous les micro-organismes actifs déjà sur place comme les services hospitaliers, la micro-brasserie, les ateliers, les associations auxquels on pourra joindre par la suite d'éventuelles initiatives spontanées.

- aérer le site revient à faire ce qui est énoncé intuitivement par les aménageurs depuis le début : ouvrir le site sur les quartiers alentours, permettre la circulation des habitants et usagers afin de stimuler les micro-organismes par mise en contact avec un public potentiel.

- enfin, l'art de patienter permettra au site d'attendre que les transformations se fassent d'elles-mêmes et aboutissent à un terreau fertile pour l'urbanité de demain issue des pousses d'innovations futures par germination des graines sélectionnées dans le panel des bonnes idées locales.

C'est ainsi que le terreau obtenu fertilisera le plant guide.

#### 4/ Que faire en attendant ?

L'ensemble des données nous pousse à envisager que la vocation du site est de devenir une cité des consciences. Nous proposons de renommer le site en Traje Mahal. Ainsi le Traje Mahal de Besançon pourra devenir le patrimoine de demain d'une ville qui s'est donnée les moyens d'attendre l'illumination par l'émergence des bonnes idées du futur plutôt que de s'appuyer sur les mauvaises recettes du jour. Néanmoins, il faut trouver la manière d'enclencher dès que possible cette philosophie de l'aménagement du territoire par la patience.

Voici quelques pistes pour enclencher un programme d'âme et ménagement du site de l'hôpital Saint-Jacques et Arsenal de Besançon :

##### Partage de co :

cycle de conférences et/ou de réunions secrètes tenues en public. Sur la base de la coupe mémologique, l'ANPU dévoile le résultat de ses recherches :

- pour les services de la ville et les élus.
- chez les voisins : collègue, université, hop hop hop.
- pour les services hospitaliers encore sur place.

##### Actions physiques pour accompagner le compostage urbanistique :

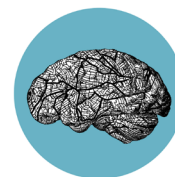
- saluer la mémoire des bâtiments condamnés au trou de mémoire (honorer la mère et l'enfant par exemple)
- réhabiliter la chambre mortuaire de notre sœur (démurer le tombeau dans un chantier participatif)
- rallumer la tête d'ampoule des faire-lumière. Comme au théâtre, lorsqu'on laisse une servante sur le plateau entre deux représentations, on pourrait imaginer laisser une veille sur le site pour éclairer symboliquement, comme Ferjeux et Ferréol (détectés dans la coupe mémologique comme les faire-lumière endémiques du territoire), le plant guide entre deux éclosions architecturales.
- Ouvrir un institut de sorcellerie urbaine.
- Créer des visites organisées chez la Mémé.

##### Ateliers thématiques pour amender les pistes de projet :

- Travail autour du concept de Saint-Jacques de compost.
- Questionner la vocation du Traje Mahal.
- Imaginer le musée de l'amnésie.
- Développer le concept de faille temporelle dans l'espace urbain.
- Réinventer Notre-Dame du refuge en officine de rééducation pour les hommes de mauvaise vie.

L'ensemble de ces propositions pourrait s'inscrire dans la perspective d'alimenter les projets sur la table comme celui de la Maison de l'éducation ou celui de halle dédiée aux manifestations artistiques.

Charles Altorffer pour l'ANPU  
Strasbourg le 22-02-2022.



# DIAGRAMME MÉMOLOGIQUE DE L'HÔPITAL SAINT-JACQUES À BESANÇON

Aujourd'hui, les activités suivantes sont toujours présentes sur le site de Saint-Jacques.

- Psychiatrie de l'adulte, de l'enfant et de l'adolescent
- Consultations de génétique humaine
- Médecine légale et victimologie
- Explorations du sommeil
- Bureau des entrées
- Service social
- Centre ressources autismes (CRA)
- Réseau de prévention et prise en charge de l'obésité pédiatrique - Centre spécialisé obésité (CSO REPPop)
- Centre d'investigation clinique (CIC)

